

# STARÉ MÍSTO

## ARCHEOLOGICKÝ PRŮZKUM

NOVÉ NOVINY

1. června 2012

### Nález pomůže odborníkům určit jídelniček předků

Jičín - Co jedli lidé na Jičínsku v raném středověku a jakým způsobem pokrmy připravovali, pomůžou odborníkům odhalit nové archeologické nálezy ze Starého Místa. Právě tam se totiž podařilo archeologům poprvé objevit větší množství artefaktů, které zhruba tisíc let překrývala vrstva zeminy.

„Záchraný archeologický výzkum ve Starém Místě vyvolala stavební činnost, v obci se totiž rekonstruuje vodovod a buduje vodojem. V dané lokalitě jsme našli archeologické objekty, které bylo potřeba urychleně prozkoumat, aby nedošlo k nenávratnému poškození nálezů a archeologických situací,“ říká Radek Novák, nový archeolog Regionálního muzea a galerie v Jičíně.

**Podařilo se vám objevit něco opravdu zásadního?**

Našli jsme tam pozůstatky sídliště z devátého a desátého století. A kromě obvyklých nálezů, jako jsou zlomky keramických nádob, fragmentů zvířecích kostí a popřípadě pozůstatků konstrukcí hospodářských či obytných staveb, se nám podařilo objevit i celé,

neporušené nádoby - běžné kuchyňské hrnce.

**Co na základě těchto nálezů můžete zjistit?**

Nádoby budeme nyní analyzovat a díky tomu se můžeme například pokusit určit, jaký druh potravy si lidé v této době připravovali.

**Mohou nálezy změnit nebo zpřesnit i pohled na osídlení této lokality?**

Podle názvu Staré Místo tušíme, a díky aktuálnímu nálezům se nám to v podstatě také potvrzuje, že se jedná o sídliště, které předchází budování sídlištní struktury, jak ji známe dnes, tedy soustavy vesnic a měst, konsolidované ve třináctém a čtrnáctém století. Staré Místo by měla být s největší pravděpodobností předlokační záležitost města Jičína.

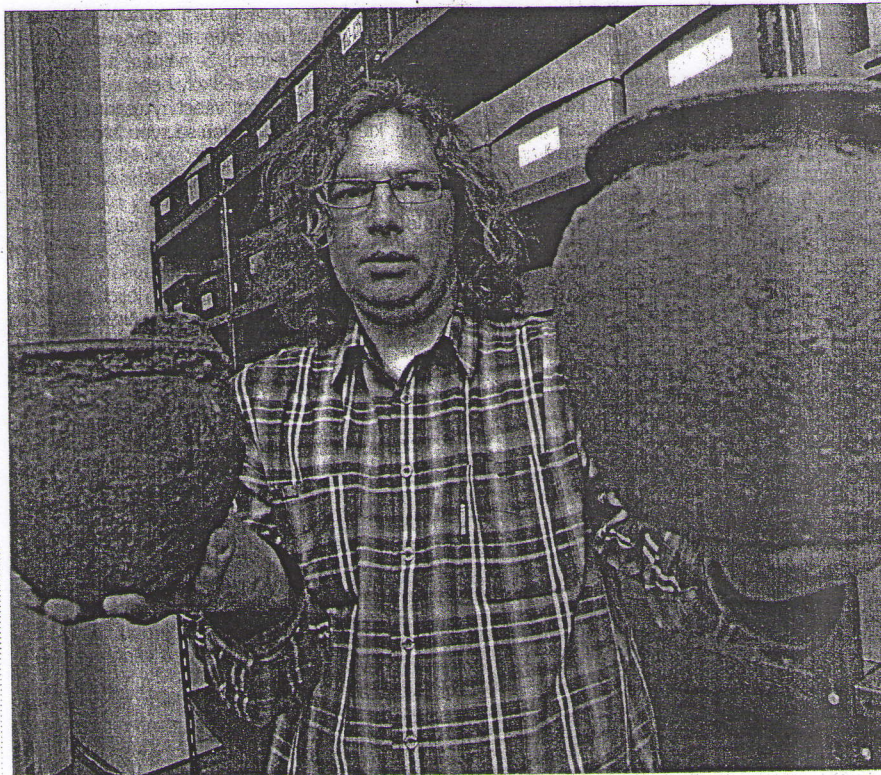
**A reviduje to nějak i pohled odborníků právě na založení Jičína?**

Musíme se ještě zamyslet nad tím, co přesně tenhle nález znamená. Ale fakt je, že rané středověké nálezy ve Starém Místě dosud chyběly. Existují jen určité indicie. Do letošního dubna tam žádný větší výzkum

neprobíhal, zpravidla šlo pouze o dohled archeologa při menších stavebních akcích, při kterých byly ve velmi omezené míře zjištěny jen ojedinělé nálezy. Takto komplexní pohled na rané středověké sídliště v prostoru dnešní obce Staré Místo se nám dosud nenaskytl. V tomhle směru je to pro nás opravdu hodně zásadní událost.

samého závěru třináctého století. Asi nikdy nevíme, jestli právě lidé ze Starého Místa „slezli“ do údolí, tedy pozdějšího Jičína, každopádně příhodnější podmínky pro rozvoj města se naskytl až v této lokalitě. Můžeme se zamýšlet, z jakého důvodu tomu tak bylo. Pravděpodobně hlavní důvod spočíval v tom, že v prostoru Starého

lidí. To znamená, jakým způsobem například hospodařili, jakým způsobem se živili, jakou měli stravu. Prostě jaké měli podmínky života obecně. Kromě různých pozůstatků hospodářských a obytných staveb jsme tam mimo jiné našli i odpadní jámy, které vesměs obsahují kuchyňský odpad, jako jsou už nepoužitelné nádoby či kosti



Archeolog Radek Novák ukazuje dvě neporušené kuchyňské nádoby, které odborníci objevili v zemi během dubnového výzkumu ve Starém Místě. Foto: jn

**Teoreticky by ale mohlo jít o upřesnění názoru ohledně založení Jičína ve vztahu ke Starému Místu?**

Se založením Jičína je to trochu složitější, protože neexistují žádné spolehlivé prameny, které by nám to osvětlovaly. Z různých analogií a souvislostí nicméně vyvozujeme, že založení středověkého města Jičína spadá do éry Přemysla Otakara II., který zakládá celou řadu královských měst, ale tento předpoklad vychází pouze ze souvislostí. Věrohodně, písemné zprávy o existenci středověkého Jičína spadají až do

Místa jsou nevyhovující hydrogeologické podmínky, takže tam byl zřejmě nějaký problém s dostatkem vody.

**Na co tedy nálezy zatím ukazují?**

V tuto chvíli ukazují na to, že v devátém a desátém století existovalo v prostoru pozdější vesnice Staré Místo osídlení. Mohli bychom tedy začít uvažovat nad kontinuitou, že osídlení v této lokalitě nebylo přerušeno, a pokud ano, tak jen na nějaké nevýznamné období. Následnou analýzou teď budeme hlavně zjišťovat podmínky každodenního života tehdejších

domácích zvířat. Nyní budeme analyzovat kosti i obsah těchto nádob a příškvarky na keramice. Pokusíme se zjistit, jaké druhy bílkovin se v nich vyskytovaly, a to nejen rezidua živočišných bílkovin, ale také pozůstatky mouky nebo obilí. Díky tomu bychom mohli poměrně věrohodně přispět k rekonstrukci jídelničky našich předků před tisíci lety. Měli jsme štěstí, protože kuchyňské nádoby se při archeologickém výzkumu většinou nacházejí jen ve střepech a pak se složitě rekonstruují. Nález celých, neporušených nádob je spíše výjimečný. (jn)